

EDUCAR EN LA PRÀCTICA ARTÍSTICA, UN DRET IRRENUNCIABLE



ÍNDEX

PRESENTACIÓ

ARTS I EDUCACIÓ

- 1.1 Raons de les arts en l'educació
- 1.2 Desigualtats

L'EDUCACIÓ 360 COM A RESPOSTA

- 2.1 Els programes
- 2.2 Els professionals
- 2.3 L'aliança entre sectors

LES POLÍTIQUES PÚBLIQUES

- 3.1. De l'experiència pilot a la universalització
- 3.2. Aliança per a les arts en l'educació

RESUM I PROPOSTES

CASOS I EXPERIÈNCIES DESTACABLES

EDUCACIÓ 360

EDUCACIÓ A TEMPS COMPLET



L'Aliança Educació 360 és una iniciativa impulsada per la Fundació Bofill, la Diputació de Barcelona i la Federació de Moviments de Renovació Pedagògica

Juny 2020

Aliança Educació 360

Redacció: Enric Aragonès Jové

Direcció: Fathia Benhammou i Núria Duñó

Coordinació de la publicació: Anna Oliva

Disseny i maquetació: Xevi Riera - PuntsVolats.cat

Fotografia coberta: Inés Reyes Medina - @nameofd.water - Escola Municipal de Música-Centre de les Arts de L'Hospitalet de Llobregat (EMMCA)

Fotografies de la publicació: Imatges cedides per l'Ateneu Popular 9Barris, ConArte Internacional, Escola Municipal de Música-Centre de les Arts de L'Hospitalet de Llobregat (EMMCA), Institut del Teatre, Escola Mare de Déu de l'Assumpció de Badalona, Institut Antoni Pons i Argila de Manlleu, Laboratori Fabra i Coats, Laboratori escènic Bemen 3, Musicop, Riborquesta i Xamfrà.

Aquesta publicació es pot consultar a la web de l'Aliança Educació 360 educacio360.cat/recursos



Creiem que el coneixement s'ha de compartir. Per això fem servir una llicència Creative Commons, llevat que en algun material indiquem el contrari. Us animem a copiar, redistribuir, remesclar o transformar i crear a partir del material per a qualsevol finalitat els continguts propis d'aquesta publicació, fins i tot amb una finalitat comercial, i només us demanem que en reconeguem l'autoria de la creació original.

PARTICIPANTS



Marta Casas,
coordinadora del Teler de Música, professora de música i antropòloga



Joan Fargas,
director de l'Escola Municipal de Música de Mataró i professor de l'ESMUC



Laia Serra,
responsable de l'àrea de Comunitat i l'àrea de Divulgació de Musicap, responsable dels projectes de comunitat de l'EMM Mataró i co-directora de Comunitària



Gemma Carbó,
presidenta de ConArte Internacional. Exdirectora de la càtedra UNESCO de Polítiques Culturals i Cooperació i directora del Museu de la Vida Rural de la Fundació Carulla a l'Espluga de Francolí



Antonio Alcántara,
membre de l'equip pedagògic de l'Ateneu Popular 9 Barris i professor de la facultat d'Educació de la UB



Eliseu Ribes,
director Escola Municipal de les Arts de Santa Perpètua



Mireia Asensio,
especialista en formació, avaluació, recerca i gestió de projectes d'arts escèniques aplicades a l'educació i per l'acció comunitària. Professora de Postgrau de l'Institut del Teatre.



Anna Farrés,
membre de l'Associació Ensenyants de Música de Catalunya (AEMCAT) i directora de l'Escola Pereanton de Granollers



Núria Sempere,
directora General de l'ESMUC



Enric Aragonès,
coordinador pedagògic de l'EMMCA de L'Hospitalet i professor col·laborador de l'ESMUC



Nil Barutel,
director de l'Associació Riborquestra i professor de violí



Montse Barbosa,
tècnica de la Gerència dels Serveis d'Educació DIBA



Silvia Andrés,
tècnica de la Gerència dels Serveis d'Educació DIBA



Héctor Alonso,
sociòleg i educador de carrer i dramaturg. Professor de Postgrau de l'Institut del Teatre. Especialista en art comunitari, creativitat i promoció social



Ignasi Gómez,
cap del Departament de Pedagogia de l'ESMUC



Eulàlia Conangla,
tècnica de l'Observatori de les arts escèniques aplicades de l'Institut del Teatre



Ester Bonal,
cofundadora i directora de Xamfrà, Centre de Música i Escena del Raval i del Teler de Música. Professora de l'ESMUC

PARTICIPANTS

PONENTS:

Eulàlia Bosch: *professora de filosofia, curadora d'exposicions i creadora de programes que connecten les arts, l'educació, i la vida urbana. Membre del grup fundacional de l'Institut de Recerca per l'Ensenyament de la Filosofia (IREF), que va dirigir des de la seva obertura el 1985 fins l'any 1995. Autora i editora de nombrosos llibres i articles. La seva participació en congressos i conferències és una línia permanent de treball en la seva activitat professional. Membre del Patronat de la Fundació Eugènia Balcells i del grup promotor de ConArte Internacional.*

Gemma Carbó: *directora del Museu de la Vida Rural de l'Espluga de Francolí. Va ser directora de la Càtedra Unesco de Polítiques Culturals de la Universitat de Girona fins l'any 2018. Ha treballat, entre d'altres, al Museu d'Arqueologia de Catalunya - Empúries, al Museu del Cinema de Girona i al Laboratori de Cultura i Turisme de la Fundació Barcelona Media. Presideix l'Associació ConArte Internacional, lligada a ConArte Mèxic, amb l'objectiu d'establir aliances entre el món artístic i educatiu a Catalunya.*

Jordi Font: *secretari del Plenari del Consell Nacional de la Cultura i les Arts (CONCA). Des del 1983 fins al 1999, va ser coordinador de Cultura de la Diputació de Barcelona. El 1985, com a secretari de cultura del PSC, va ser un dels impulsors del Pacte Cultural proposat pel conseller Joan Rigol. Entre el 2002 i el 2014, va ser director general de l'Institut del Teatre. És professor del Màster de Producció i Comunicació Cultural de Blanquerna (Universitat Ramon Llull).*

Núria Sempere: *directora general de l'Escola Superior de Música de Catalunya. Ha estat directora de l'Escola Municipal de Música – Centre de les Arts de L'Hospitalet (EMMCA), professora del Departament de Producció i Gestió de l'ESMUC i presidenta fundadora de l'Associació Catalana d'Escoles de Música (ACEM). Ha compromès la seva trajectòria professional a la democratització de l'accés a la pràctica artística i la generació d'espais de participació.*

EQUIP IMPULSOR:

Enric Aragonès, Ester Bonal, Gemma Carbó, Núria Duñó i Ignasi Gómez

RELATORIA:

Enric Aragonès

PRESENTACIÓ

Aquest document s'ha elaborat en el marc de l'Aliança Educació 360, una iniciativa educativa social i política, impulsada per la Fundació Jaume Bofill, la Federació de Moviments de Renovació Pedagògica i l'Àrea de la Diputació de Barcelona, que pretén que el model educatiu del país incorpori els entorns d'aprenentatge que actualment són fora del sistema reglat, amb la finalitat de poder oferir més i millors oportunitats educatives per a tothom. Per fer-ho es proposa connectar temps, espais, aprenentatges i agents educatius.

L'existència i potencialitat educativa dels actius comunitaris del nostre país és especialment rellevant: existeixen nombroses entitats, recursos i equipaments que desenvolupen experiències i pràctiques educatives molt significatives. Entre aquestes pràctiques, tenen un paper destacat les activitats artístiques musicals i escèniques.

Des d'aquesta perspectiva, són molts els municipis que des de fa més temps o de manera més embrionària han estat desenvolupant projectes en què les escoles, les institucions culturals i altres agents educatius col·laboren per fer arribar la pràctica de les arts a tots els sectors de la societat. Aquestes iniciatives connecten els espais i temps lectius i no lectius, i s'han bastit sobre aliances fortes, d'anada i tornada, que han fet fins i tot repensar el rol en la comunitat de cada un d'aquests actors.

L'Aliança Educació 360 recull i connecta aquest mateix esperit i ha esdevingut el marc idoni per a una mirada més global sobre la diversitat d'iniciatives que de manera asimètrica s'han anat desenvolupant. Si parlem de garantir drets, ens cal arribar a tothom, superar el moment de proves pilot, programes d'innovació de curt abast i projectes excepcionals, per tal de construir un marc d'acció política més ampli.

En aquesta línia, s'ha creat un grup de treball format per diversos professionals de l'àmbit de la música i les



arts escèniques amb la finalitat de reflexionar i elaborar propostes amb relació als elements clau que connecten les arts i l'educació des d'una perspectiva comunitària i d'equitat. Es tracta de persones amb perspectives diverses i experiències acumulades sobre aquest camp que, al llarg de quatre sessions temàtiques, han discutit per què les arts escèniques han de ser presents en l'educació, quines aportacions poden tenir i com es poden desenvolupar projectes artístics des de la perspectiva d'Educació 360.

Cada una d'aquestes sessions s'ha iniciat amb una ponència d'una persona convidada per reflexionar sobre el tema de la sessió. Aquestes ponències han contribuït a generar un entorn de debat i reflexió que ha permès tractar tots els temes de manera oberta, honesta i integral. Aquest grup de treball ha abordat específicament les arts escèniques (també anomenades en diversos contextos arts en viu, en el temps, performatives o escèniques). No hi ha encara un terme en la nostra llengua que resulti inequívoc a l'hora de referir-nos a tots aquells llenguatges artístics en què el producte artístic és en si mateix una pràctica (a diferència d'altres en què el producte artístic és un objecte), i que inclogui la dansa, la música, el teatre i el circ, entre altres expressions artístiques. Aquests llenguatges presenten uns trets concrets amb valor educatiu específic: el component performatiu en un lloc i moment determinat (l'aquí i l'ara), l'activitat en grup i la coralitat del resultat i el procés artístic. Tanmateix, bona part de les reflexions i propostes que es recullen en aquest document poden ser vàlides i extensibles a altres llenguatges artístics.

Així mateix, convé fer notar que les experiències enfocades a les edats escolars en etapes obligatòries ocupen bona part de les anàlisis

i propostes que es presenten. És en aquestes etapes que, a través dels centres escolars, es pot arribar a tota la població d'una determinada franja d'edat. A més, la col·laboració entre escoles o instituts i la resta d'agents educatius i culturals és un centre d'interès específic pel que fa a l'Educació 360. Tanmateix, aquesta mirada va més enllà d'aquestes edats i també el dret a l'educació al llarg de la vida és un element present en aquest document.

El document que es presenta parteix de la relatoria d'aquestes quatre sessions, el recull de totes les idees compartides i els debats que han aparegut. La divisió en capítols que es proposa busca facilitar l'exposició d'idees, sabent que tots els temes exposats es troben íntimament relacionats. S'estableix un marc sobre el qual construir el tipus de projectes que poden garantir el dret a la pràctica de les arts a tots els sectors de la població i es reconeix també la diversitat en la formulació d'aquests projectes.

En resum, es presenta un document que pot ser útil per a la revisió i reflexió de projectes ja existents, per a la posada en marxa de noves iniciatives, per a la intervenció sobre l'esfera política i, en general, per generar noves oportunitats que garanteixin el dret de tota la població a la pràctica de les arts com a part indispensable de la seva educació.



- 1.1 - LA IMPORTÀNCIA DE LES ARTS EN L'EDUCACIÓ
- 1.2 - DESIGUALTATS

1.1

LA IMPORTÀNCIA DE LES ARTS EN L'EDUCACIÓ

La pràctica artística en arts escèniques¹ és veritablement absent en el sistema educatiu del nostre país en les etapes obligatòries, com a mínim de manera generalitzada. Només la música té una assignatura pròpia (de manera continuada, només a primària), amb una dedicació horària que ha anat minvant els darrers anys i amb un enfocament no necessàriament orientat a la pràctica instrumental o vocal com a element articulador. Activitats de dansa, de teatre o de circ són presents en alguns casos a través de la mateixa assignatura de música o bé com a part d'altres com educació física o llengua.

Si bé existeixen experiències interessants que aborden des d'un punt de vista pràctic les arts dins les etapes obligatòries i que convé no menystenir, aquestes sempre depenen de les competències i la voluntat dels professionals al capdavant, de la decisió i aposta del centre educatiu en qüestió, i també dels recursos materials i espais disponibles. No és en cap cas una

¹- S'utilitzarà l'expressió "arts escèniques" per referir-se a totes aquelles expressions artístiques performatives, en què el producte artístic és una pràctica, com la música, la dansa, el teatre i el circ, entre d'altres.



realitat generalitzada i, per tant, no podem afirmar que les etapes obligatòries estiguin situant la pràctica artística en l'educació de totes les persones.

Si entenem que l'educació ha de tendir al ple desenvolupament de la personalitat humana, la cultura i, específicament les arts, són un element imprescindible d'aquest desenvolupament. Per tant, cal considerar les arts com a element central i part irrenunciable de l'educació de les persones. Les raons d'aquesta afirmació es poden argumentar des de tres perspectives: la transformació educativa, el desenvolupament personal i col·lectiu i la garantia d'un dret.

A) Transformació educativa

D'entrada, podem afirmar que quan les arts són presents en l'educació esdevenen un factor revulsiu de tots els processos d'ensenyament i aprenentatge.

Les arts ofereixen vies diferents a les habitualment utilitzades per introduir els sabers, aporten un element emocional i de vincle i permeten connectar aprenentatges de naturaleses diverses entre ells.

És sabut que les escoles han de poder oferir vies d'entrada al coneixement que siguin diverses, i que permetin respondre i arribar a tots els infants. Les arts permeten ampliar aquest ventall, esdevenen un llenguatge nou i, en conseqüència, una altra visió del món.

La connexió que les arts poden fer dels diversos sabers entronca perfectament amb el canvi educatiu en marxa que pretén superar la idea dels diversos coneixements separats en assignatures impermeables i establir lligams entre sabers, disciplines i llenguatges. En resum, **les arts poden ser potenciadores de la transformació educativa.**

Cal considerar les arts com a element central i part irrenunciable de l'educació de les persones.



B) Desenvolupament personal i col·lectiu

En segon lloc, l'impacte de les arts en el desenvolupament de les persones ha estat a bastament estudiat des de diversos àmbits de les ciències i les ciències socials: des del reconeixement de la intel·ligència musical dins la Teoria de les Intel·ligències Múltiples de Gardner fins als darrers estudis en el camp de la neurociència.

Es tracta d'un camp de recerca en constant desenvolupament, que ha donat lloc a estudis de naturaleses molt diverses, centrats en aspectes específics o que sovint classifiquen o etiqueten aquests impactes de manera diferent. Tanmateix, la profusió d'aquests estudis ha provocat també l'aparició de reculls i resums d'aquests impactes. Per exemple, organismes com ArtsEdSearch i la Cultural Learning Alliance² recullen en estudis i publicacions els impactes observats en projectes d'arts i educació. Aquest darrer organisme ha publicat un resum d'impactes observats en un ampli recull d'estudis especialitzats, i els ha agrupat en deu categories:

- La participació en activitats artístiques estructurades pot incrementar les **habilitats cognitives**.
- L'aprenentatge a través de les arts i la cultura pot millorar els **assoliments en matemàtiques i llengua**.
- L'aprenentatge a través de les arts i la cultura desenvolupa habilitats i comportaments que condueixen a **major èxit escolar**.
- L'alumnat de famílies amb menys ingressos que participen en activitats artístiques a l'escola té **més probabilitat d'aconseguir una titulació**.
- L'**ocupabilitat**, així com la probabilitat de mantenir la feina de l'alumnat que estudia assignatures artístiques **és més alta**.
- L'alumnat de famílies amb menys ingressos que participa en programes artístics a les escoles té el **dobte de probabilitat de participar en activitats de voluntariat**.
- L'alumnat de famílies amb menys ingressos que participa en programes artístics té més probabilitat de **votar de jove**.
- Les persones joves que han delinquit tenen **menys probabilitat de reincidir** si participen en activitats artístiques.
- Els infants que participen en activitats artístiques a casa durant els primers anys de vida **se situen al capdavant en matemàtiques i lectura** als nou anys.
- Les persones que realitzen activitats artístiques tenen més possibilitats de mostrar una **bona salut**.



Les arts ofereixen vies diferents a les habitualment utilitzades per introduir els sabers, aporten un element emocional i de vincle i permeten connectar aprenentatges.



© Xenifra

També al nostre entorn més proper s'han publicat reculls d'impactes observats. L'estudi de Jordi Baltà i Eva Garcia³, a partir de la revisió d'altres estudis, classifica en quatre grans àmbits aquest impacte:

- **Una millora de les competències personals i els resultats acadèmics en matèries no artístiques.** Aquest és l'impacte més identificat en la majoria d'estudis i és especialment significatiu en alumnat en situacions econòmiques desfavorides.
- **Una millora en la motivació general de l'alumnat,** factor que incrementa les perspectives de completar l'escolarització i d'aconseguir inserció laboral, de nou de manera especialment en alumnat en situacions econòmiques desfavorides.
- **El desenvolupament de trets de personalitat** com la confiança, la creativitat, la imaginació, el pensament crític, l'expressió emocional, etc. Si bé diversos estudis anomenen amb categories diferents aquests conceptes, es fa palès l'impacte sobre competències personals i interpersonals.
- **Un increment directe de la inclusió social,** a través de la incorporació al mercat de treball, però també de la reducció de la conflictivitat, l'augment de diverses formes de voluntariat i la participació en la comunitat.

2.- ArtsEdSearch és un projecte d'Arts Education Partnership (aliança estatunidenca que agrupa més de 100 organitzacions educatives i culturals impulsada pel govern) que se centra en els resultats de l'educació en les arts per a estudiants i educadors, tant en la jornada escolar com fora, per tal que els responsables polítics i grups d'interès articulin millor el paper que pot tenir l'educació artística. Un grup expert selecciona estudis especialitzats que es presenten a la seva pàgina web classificats sobre diversos criteris. Cultural Learning Alliance, basada al Regne Unit, agrupa organitzacions i professionals del sector educatiu i cultural en defensa del dret dels infants a les arts i la cultura. La seva tasca es basa en l'anàlisi de polítiques, la unió i divulgació de proves de recerca, la intervenció i la construcció d'aliances estratègiques.

3.- Baltà, Jordi i Garcia, Eva (2016). *Nous entorns de creació i intervenció: Informe diagnòstic de les arts escèniques aplicades*. Barcelona: Observatori de les Arts Escèniques Aplicades, Institut del Teatre, Diputació de Barcelona. Aquesta revisió es basa, entre d'altres, en Cultural Learning Alliance (2017). *The Case for Cultural Learning: Key Research Findings*. Londres: Cultural Learning Alliance; i en Matarasso, François (1997). *Use or Ornament? The social impact of participation in the arts*. Stroud: Comedia.

D'altra banda, l'estudi d'Inés Crosas⁴ aborda els beneficis de l'educació cultural i artística des de tres perspectives:

- ▶ **La perspectiva econòmica**, amb èmfasi en l'impacte sobre el desenvolupament de la creativitat i la innovació i la repercussió sobre les indústries creatives de l'augment de demanda cultural.
- ▶ **La perspectiva educativa**, tant pel que fa a la renovació dels sistemes educatius (amb pràctiques més interdisciplinàries i transversals) com respecte del rendiment acadèmic i les competències personals, el benestar i els vincles comunitaris.
- ▶ **La perspectiva social i cultural**, abordant els conceptes de cohesió social i desenvolupament sostenible, així com el diàleg intercultural.

Altres estudis han establert correlacions entre el capital cultural i nivell educatiu, i la freqüència i intensitat de les pràctiques artístiques al llarg de la vida⁵. Per tant, és rellevant que aquesta pràctica es doni de manera continuada i no només com a experiència puntual, i que obri oportunitats de continuar desenvolupant-la al llarg de la vida.

Les arts en l'educació tenen impacte individual i col·lectiu, condicionen la vida en societat de les persones i beneficien especialment les persones d'entorns més desafavorits.

© Nahui Twomey — Planter de teatre escola La Farga de Salt



4.- Crosas Remón, Inés (2018). [La influència de la cultura i les arts en l'educació](#). Barcelona: Centre d'Estudis i Recursos Culturals, Diputació de Barcelona.

5.- Ariño, Antonio i Llopis, Ramón (2016). [Informes CoNCA \(12\): La participació cultural de la joventut catalana 2001-2015](#). Barcelona: Consell Nacional de la Cultura i de les Arts, Generalitat de Catalunya. n the arts. Stroud: Comedia.

En resum, cal destacar l'element multidimensional dels beneficis sobre les persones de situar activitats artístiques dins l'educació. Les arts en l'educació tenen impacte individual i col·lectiu, que es pot observar directament en els resultats estrictament escolars, però que va molt més enllà, condiciona la vida en societat de les persones i beneficia especialment les persones d'entorns més desfavorits.

C) Garantia de drets

Una ràpida revisió dels textos legislatius i declaracions polítiques internacionals que aborden el camp de la cultura permet identificar que les principals referències pel que fa a drets tenen forma de drets col·lectius.

N'és l'exemple més clar la Declaració Universal dels Drets Humans, que en el seu article núm. 27 enuncia:

Tota persona té dret a participar lliurement en la vida cultural de la comunitat, a gaudir de les arts i a participar i beneficiar-se del progrés científic.

El fet de concebre aquest dret com a inherentment actiu i col·lectiu (“participar en la vida cultural de la comunitat”) el diferencia de la gran majoria de drets recollits en la mateixa declaració. L'article 22 situa els drets culturals al costat dels econòmics i socials, com a indispensables per a la dignitat i lliure desenvolupament de la seva personalitat; i en l'article 29 es fa referència també als deures de cada persona envers la seva comunitat i, el que és més rellevant, s'afirma que només en comunitat és possible el lliure i ple desenvolupament de la personalitat de la persona.

Aquest enfocament comunitari, participatiu i central dels drets culturals com a drets indispensables de les persones es reflecteix també en altres textos legislatius i declaracions polítiques.

Sense fer-ne un recull exhaustiu, convé esmentar que la Constitució Espanyola reconeix l'obligació dels poders públics no només de “promoure i tutelar l'accés a la cultura” (art. 44.1), sinó també de “facilitar la participació de tots els ciutadans a la vida [...] cultural” (art. 9.2); i que l'article 22 de l'Estatut d'Autonomia de Catalunya estableix que “totes les persones tenen dret a accedir en condicions d'igualtat a la cultura i al desenvolupament de llurs capacitats



creatives individuals i col·lectives". En l'àmbit internacional, també el Pacte Internacional dels Drets Econòmics, Socials i Culturals (de 1966) utilitza la forma "*participar en la vida cultural*". En la interpretació del Comitè de Drets Econòmics, Socials i Culturals (observació general núm. 21 de 2009), es desenvolupa aquesta idea esmentant específicament el dret a accedir, participar, gaudir i contribuir. Aquesta contribució és, també, part del dret de tota persona a participar en el desenvolupament de la comunitat a què pertany.

El terme *cultura* s'utilitza indistintament per referir-se a diversos significats que podem agrupar, a grans trets, en dos conceptes: les arts (classificades sovint en diverses disciplines o llenguatges) i una idea més general de totes les pràctiques, comportaments, objectes i significats compartits per un grup humà.

Evidentment, al seu torn, les arts formen part d'aquesta segona definició més àmplia: la pràctica artística constitueix un element central de la vida cultural de les comunitats, i es vincula amb unes destreses i capacitats específiques.

Per tant, és necessari que l'acció per a la garantia d'aquests drets es faci des d'una vessant no només d'accés (evitant restriccions discriminatòries de tipus normatiu, físic o econòmic), sinó també de capacitats. **Per participar i contribuir, cal tenir unes capacitats culturals que permetin actuar de manera responsable, efectiva i apoderada amb relació a les oportunitats i estímuls que es reben, amb coneixement, consciència i habilitats. L'accés a la pràctica artística i, per tant, el desenvolupament de les destreses necessàries per fer-ho, és una condició indispensable per a la garantia dels drets culturals.** Es tracta del desenvolupament d'unes competències individuals que són posades en pràctica en col·lectiu, en comunitat.

L'accés a la pràctica artística i, per tant, el desenvolupament de les destreses necessàries per fer-ho, és una condició indispensable per a la garantia dels drets culturals.



1.2

DESIGUALTATS

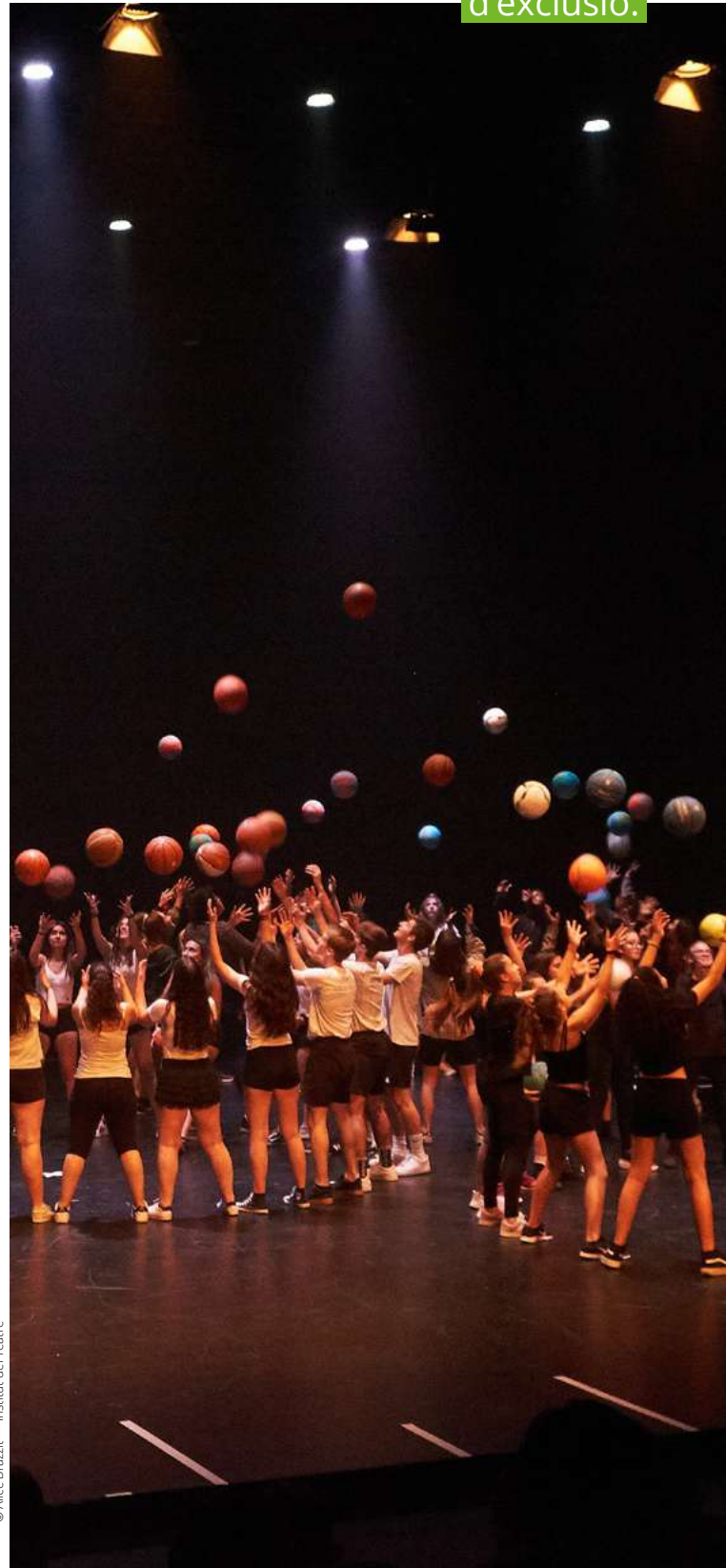
Com s'ha exposat, des d'una perspectiva educativa, personal i col·lectiva, i també de garantia de drets, podem afirmar que **les persones necessitem les arts per participar en la vida cultural de la comunitat i, per tant, el no accés a la pràctica artística és un factor d'exclusió.**

S'ha relatat també, però, que la presència de les arts en el sistema educatiu obligatori en el nostre entorn és bastant reduïda i, sovint, aïlla en algunes assignatures sense un enfocament pràctic i sense una connexió amb una mirada més globalitzadora. Si bé les etapes obligatòries haurien d'actuar com a garante d'aquest dret, **les oportunitats de desenvolupar una pràctica artística habitual es troben la majoria de vegades fora de l'àmbit escolar.**

Si la universalització i obligatorietat de l'educació en determinades etapes va suposar un important pas endavant en la garantia d'igualtat d'oportunitats, l'eix de desigualtat se situa en aquest cas entre aquelles persones que només tenen accés a l'educació formal dins el sistema obligatori, i aquelles que la complementen amb altres experiències educatives (amb diversos nivells de formalitat, i que poden ser reglades o no) fora d'aquest sistema.

Aquest fet suposa una barrera per a aquelles persones que no tenen mitjans econòmics per a accedir-hi, però sobretot fa necessari que les famílies coneguin, decideixin i apostin per aquestes experiències educatives, la qual cosa accentua l'escletxa entre el capital cultural dels diversos sectors socials i la perpetua. A més, situar determinades oportunitats fora de l'àmbit escolar obligatori incrementa el desequilibri territorial existent entre una centralitat metropolitana molt important i la resta del territori.

Les persones necessitem les arts per participar en la vida cultural de la comunitat i, per tant, el no accés a la pràctica artística és un factor d'exclusió.



Convé no obviar tampoc el fet que el mateix sistema educatiu obligatori té desigualtats internes provocades per una xarxa escolar clarament segregada⁶. El perfil de l'alumnat dels centres presenta diferències notables pel que fa a origen migratori, bagatge cultural, entorn socioeconòmic o trajectòria acadèmica. Aquesta realitat compromet la funció d'igualació d'oportunitats que hauria de tenir el sistema i té conseqüències també sobre la garantia del dret a participar en la vida cultural.

Les oportunitats de desenvolupar una pràctica artística habitual es troben la majoria de vegades fora de l'àmbit escolar.

Bàsicament, podem observar aquesta connexió en dos elements. D'una banda, és molt difícil que l'educació i, més concretament, les arts en l'educació contribueixin a fer participar les persones de la vida cultural de la societat si l'entorn en què es dona concentra només un determinat sector social i n'exclou uns altres. En altres paraules, no podem fer participar de la societat si l'escola no n'és un mirall. D'altra banda, el fet que la presència de les arts a l'escola sigui tan desigual entre centres (pel fet que, com hem explicat, depèn sovint de les competències i la voluntat dels professionals), combinat amb la segregació escolar, dona lloc a una desigualtat creixent entre l'accés a la pràctica artística que puguin tenir diversos sectors socials.

En resum, la segregació escolar i la distribució desigual d'oportunitats dins el sistema educatiu en etapes obligatòries fa que no tothom tingui el mateix accés a les activitats artístiques i, per tant, allunya determinats sectors socials de la garantia del dret a la participació cultural.

La segregació escolar i la distribució desigual d'oportunitats dins el sistema educatiu en etapes obligatòries fa que no tothom tingui el mateix accés a les activitats artístiques.



⁶- L'informe La segregació escolar a Catalunya (2016) del Síndic de Greuges destaca que la titularitat dels centres (i les contribucions econòmiques que les famílies han de fer als centres concertats), la segregació residencial o la pressió migratòria sobre un territori no expliquen per si soles la segregació que es dona entre centres. Les polítiques d'escolarització poden accentuar o reduir aquesta segregació de manera notable.

2

L'EDUCACIÓ 360 COM A RESPOSTA

- 2.1 - ELS PROGRAMES
- 2.2 - ELS PROFESSIONALS
- 2.3 - L'ALIANÇA ENTRE SECTORS

En el capítol anterior s'ha exposat la rellevància de situar l'activitat artística com a part de l'educació de les persones i com l'oportunitat de tenir experiències educatives artístiques se sol situar fora de l'àmbit escolar (o, més concretament, fora de les etapes obligatòries del sistema educatiu formal).

El motiu d'aquesta desigualtat no és (només) la possibilitat econòmica d'accedir-hi, sinó també el fet que bona part de la població no se sent interpel·lada per acudir a altres espais educatius.

A l'hora d'identificar allò que se situa *dins* l'escola i allò que se'n situa *fora*, convé especificar que la diferència principal entre aquests dos àmbits no és només l'ús de l'espai i el temps, ni el grau de formalització, sinó l'alumnat que agrupa. Tots els infants de certes franges d'edat es troben en els espais obligatoris (*dins* de l'escola), però només una part dels infants o les famílies escullen ser també en els espais de *fora*. El motiu d'aquesta desigualtat no és (només) la possibilitat econòmica d'accedir-hi, sinó també el fet que bona part de la població no se sent interpel·lada per acudir a altres espais educatius.

L'escola és responsable, com a mínim, de les etapes obligatòries de l'educació formal, però podem trobar



molts altres agents que ofereixen oportunitats educatives de diversos graus de formalització. Així, els diversos agents tenen funcions diferents i complementàries, però cal garantir que es dona en tots els casos igualtat d'oportunitat en l'accés i l'aprofitament de les oportunitats educatives dins i fora de l'escola.

Entre aquestes experiències educatives es troba la pràctica artística. En aquest àmbit, l'espai de *fora de l'escola* pot oferir la formació i l'entorn necessaris per a una pràctica habitual, amb un ventall de dedicacions més o menys intenses que pugui donar resposta als interessos de tota la població, la qual cosa contribueix a un aprenentatge al llarg de la vida. Tanmateix, l'educació obligatòria (*dins de l'escola*) hauria de poder garantir que tot l'alumnat té experiències artístiques pràctiques.

En resum, actualment l'escolarització obligatòria no està garantint que tots els infants tinguin la pràctica artística com a part de la seva educació, mentre els espais educatius fora de l'escola, que serien l'única oportunitat de pràctica artística habitual, no arriben a tots els sectors socials. Cal un canvi en ambdós espais: **garantir l'experiència artística pràctica en les etapes obligatòries, i assegurar les oportunitats per a tots els infants per poder accedir a una formació i pràctica artística habitual fora de l'escola.**

La connexió de temps i espais i la col·laboració entre agents educatius és un tret essencial de l'Educació 360,

i és una via per garantir el dret a la pràctica artística i fer-la arribar a aquells sectors socials que se'n veuen més allunyats. Per fer-ho, proposem que els **agents que intervenen habitualment fora de l'escola col·laborin amb els centres escolars i hi puguin entrar, no només per fer arribar experiències artístiques al conjunt dels infants, sinó també per tal d'obrir les portes perquè els infants acudeixin a espais educatius fora de l'horari lectiu i arribar a les seves famílies i al seu entorn.**

Hi ha diversos projectes i actuacions en el camp de les arts en què, amb enfocaments, intensitats i impactes diversos, agents educatius externs a l'escola hi entren per realitzar-hi una activitat educativa. Les escoles municipals de música

Cal garantir que es dona en tots els casos igualtat d'oportunitat en l'accés i aprofitament de les oportunitats educatives dins i fora de l'escola.



i d'arts fa anys que consideren la intervenció en centres escolars com un dels seus àmbits d'actuació, primer amb experiències pioneres però cada vegada de manera més generalitzada. Diversos museus, teatres, auditoris i altres equipaments culturals han orientat els seus programes educatius cap a la pràctica artística, enllaçant els espais educatius i culturals. Diverses organitzacions, estudis o col·lectius artístics han desenvolupat programes propis per estendre la pràctica artística a partir de l'activitat dins les escoles. També programes públics han contribuït a establir els centres educatius com a espais de residència artística i de creació.

En definitiva, l'experiència acumulada en aquest sentit ha aconseguit vèncer a poc a poc alguns dels obstacles de diversa naturalesa amb què les primeres iniciatives van topar i ens permeten en aquest punt dibuixar també algunes línies generals sobre com procedir en aquest àmbit.

Concretament, en les properes pàgines s'abordaran tres grans aspectes per ajudar a concretar la realització d'actuacions d'Educació 360 en les arts: els principis educatius i artístics que han de regir els programes, l'àmbit dels professionals, i l'àmbit de les organitzacions i els sectors educatiu i cultural.

Proposem que els agents que intervenen habitualment fora de l'escola col·laborin amb els centres escolars i hi puguin entrar, no només per fer arribar experiències artístiques al conjunt dels infants, sinó també per tal d'obrir les portes perquè els infants acudeixin als espais educatius fora de l'horari lectiu.



2.1

ELS PROGRAMES

Si bé fins ara ens hem referit de manera genèrica a experiències artístiques o la pràctica artística dins l'educació, per tal de fer efectiva la garantia de drets, la transformació educativa i el desenvolupament personal i col·lectiu que hem argumentat anteriorment, els programes que es desenvolupin han de basar-se en uns principis determinats.

A) Principis dels programes artístics d'Educació 360

La diversitat de concrecions possibles és molt àmplia, però no qualsevol enfocament de la presència de les arts en l'educació té el mateix resultat. La formulació del tipus de pràctica pot potenciar o fer minvar un impacte o un altre, que no només s'ha de centrar en el desenvolupament personal, sinó també en la cohesió del grup. Per això, podem identificar alguns principis que resulten especialment rellevants i definitoris a l'hora de garantir els objectius esmentats, de manera especial en els programes escolars però aplicables a totes les pràctiques d'Educació 360 en arts escèniques.



PRINCIPIS DELS PROGRAMES ARTÍSTICS D'EDUCACIÓ 360

1. EXPERIÈNCIA ARTÍSTICA PRÀCTICA

Les propostes educatives han de situar les persones participants en el terreny de la pràctica artística, no esdevenint només espectadores d'un producte artístic, sinó experimentant de manera significativa. La potencialitat educativa de les arts escèniques només s'aprofita a través de la seva pràctica. Això implica també que l'aprenentatge d'aquests llenguatges artístics i, fins i tot, del seu corpus teòric si fos el cas, han d'estar sempre al servei de la pràctica.

2. PRÀCTICA HABITUAL I PROLONGADA

El desenvolupament de destreses per a la pràctica de la dansa, la música, el teatre o el circ és un procés llarg, continu i sempre inacabat. Per això, és especialment rellevant que els programes que vulguin despertar aquestes destreses incloguin una pràctica habitual de les arts prolongada durant un cert temps. La capacitat de les persones en l'expressió dels llenguatges artístics difícilment s'aconseguirà només a través d'una primera experiència pràctica, breu i puntual.

3. ACTIVITAT EN GRUP

El grup és l'entorn natural d'aprenentatge de les persones i és també una de les característiques principals de les arts escèniques. La pràctica artística en grup i la condició coral d'aquests llenguatges artístics és un element de cohesió i de creixement personal i col·lectiu que no es poden aconseguir a través de la pràctica individual.

4. VINCULACIÓ AMB L'ENTORN

La col·laboració de l'escola amb agents culturals i educatius del seu entorn permet no només que aquests agents intervinguin sobre un grup concret d'alumnat o de persones, sinó també que la pràctica artística



© Xamifà

que es desenvolupi en aquests programes es mostri fora de l'escola o l'espai concret en què es realitzi (en espais culturals, l'espai públic, altres escoles o centres educatius, etc.), la qual cosa aconseguirà ampliar les oportunitats educatives per a tothom, més enllà de l'oferta escolar. També permet que aquests agents es puguin vincular a les famílies i als cercles més propers de les persones participants, i que la cultura i les arts adquireixin una nova centralitat en les seves comunitats. Així, la relació entre agents és multilateral i d'anada i tornada.

5. RIGOR ARTÍSTIC

Sempre que situem la pràctica artística en l'educació de les persones, hem de comptar amb un rigor artístic basat en l'expertesa en el camp en qüestió. Això es concreta en el fet que els resultats finals dels processos artístics tinguin un valor estètic per si mateixos. L'exposició o exhibició pública d'aquests resultats forma part del procés artístic, i ha de poder tenir lloc de manera que altres persones hi puguin tenir interès i, alhora, que els participants puguin sentir orgull de compartir la feina feta.

6. OBERTURA DE LENGUATGES

Sabem que, en alguns casos, l'ús d'expressions artístiques poc academitzades presents en una comunitat pot ser un recurs per al seu reconeixement, per arribar-hi més fàcilment o per donar resposta a determinades situacions de desigualtat. Tanmateix, els programes artístics tenen una missió educativa i, per tant, transformadora i de transmissió de valors que no s'ha de defugir. L'accés a formes artístiques academitzades en determinats entorns també pot ser un objectiu educatiu. El dret a participar en la vida cultural de la pròpia comunitat passa pel fet que l'elecció de les formes d'expressió sigui efectivament lliure i informada i, per tant, que les persones hagin conegut tants llenguatges com sigui possible (també aquells que, d'entrada, no formin part del propi imaginari).

7. INCARDINACIÓ AMB TOT EL CENTRE EDUCATIU

La intervenció d'altres agents educatius dins l'escola no pot quedar reduïda a unes aules i unes franges horàries concretes, sense relació amb la resta d'activitat de l'escola. La pràctica de la dansa, el teatre, la música o el circ s'han de fer evidents en el dia a dia de l'escola, en les celebracions, activitats,

símbols o rituals; en definitiva, contribueixen a la construcció d'una cultura de centre i una identitat col·lectiva. També en les pràctiques d'Educació 360 en altres tipus de centres (casals de joves, residències de gent gran, centres cívics, etc.), cal que es transcendeixi el grup i l'espai concret per arribar a afectar la totalitat del centre.

8. CONNEXIÓ ENTRE SABERS I LENGUATGES

D'una banda, les arts són vies per a la connexió entre sabers i aprenentatges de naturalesa diversa que tenen lloc a l'escola, sovint segmentats en assignatures i àrees. De l'altra, els mateixos llenguatges artístics possibiliten el treball artístic interdisciplinari. Així, la pràctica artística en l'educació esdevé la plataforma ideal per al desenvolupament de projectes transversals.

9. INCLUSIÓ DE TOTES LES DIVERSITATS

Totes les pràctiques d'Educació 360 han de poder estar a l'abast de tothom. Totes les diversitats (de gènere, funcional, d'origen migratori, ètnic, etc.) han de tenir cabuda en aquests projectes. És per això que, més enllà de l'enunciat formal d'aquesta inclusió, les concrecions d'aquestes pràctiques han de permetre que, de vegades amb formes diferents, tothom hi pugui participar.

Com ja hem explicat, la concreció de cada un d'aquests principis pot ser molt diversa, i més tenint en compte que una de les característiques de l'Educació 360 és la col·laboració dels agents locals i, per tant, l'adequació a un entorn i una realitat determinats. És per això que no pretenem establir una recepta concreta, un model a copiar, sinó que els principis enumerats hauran de guiar les decisions a prendre, per exemple, amb relació a la tria del repertori, la metodologia d'assaig o pràctica, les formes de presentació pública i la incardinació amb

altres objectius transversals (com el foment de la interculturalitat o la perspectiva de gènere).

En qualsevol cas, la permeabilitat per incorporar noves necessitats o estímuls i mal·leabilitat per adaptar-se contínuament sense perdre els principis i objectius centrals hauran de ser també característiques fonamentals d'aquests programes.



© Laboratori de recerca Fabra i Coats

Cal que aquests programes artístics connectin espais i temps dins i fora de l'escola i, concretament, tinguin en compte el seguiment i l'orientació d'aquells participants que vulguin donar continuïtat a la seva pràctica artística més enllà del mateix programa.

B) Traçar el propi recorregut

Com ja s'ha esmentat, l'objectiu de situar la pràctica artística dins l'escola no és només que tots els infants gaudeixin d'aquesta primera experiència, sinó també garantir que el pont cap a altres oportunitats educatives fora de l'escola està a l'abast de tots els sectors socials.

Així, cal que aquests programes artístics connectin espais i temps dins i fora de l'escola i, concretament, tinguin en compte el seguiment i l'orientació d'aquells participants que vulguin donar continuïtat a la seva pràctica artística més enllà del mateix programa. Evidentment, l'objectiu no és que tothom faci de les arts una professió o que accedeixi a estudis artístics superiors, però sí poder situar aquesta opció dins el ventall de recorreguts possibles i, per tant, permetre que aquesta sigui una decisió lliure i informada.

Aquests programes artístics suposen també un reconeixement de competències significatives i

rellevants dels infants i joves que hi participen, i els permeten traçar recorreguts educatius partint dels seus propis interessos i motivacions. En aquest sentit, convé esmentar la transició entre les etapes d'educació primària i secundària. El format i les metodologies, així com la presència i l'abordatge de les arts, presenten algunes diferències entre aquestes dues etapes, que poden implicar canvis sobtats per a l'alumnat. En els esforços per facilitar que tothom traci el seu recorregut i en l'orientació per a la continuïtat de la pràctica artística, aquest moment de canvi mereixerà una atenció especial.

Si la segregació escolar fa que es concentrin perfils molt determinats d'alumnat en alguns

centres, l'accés desigual a altres oportunitats educatives també genera una segregació en aquests espais. Només quan els espais de pràctica artística, amb totes les intensitats i nivells de dedicació possibles (de l'amateurisme a l'educació superior i la professionalització), siguin un veritable reflex de la composició de la societat sencera, podrem assegurar que el dret a traçar un recorregut propi està garantit.

Així, l'accés a altres espais educatius fora de l'escola és una oportunitat per a la creació d'entorns reals de cohesió social, que uneixin i facin interactuar persones de sectors socials i econòmics diversos (tant aquelles que hi han accedit a través d'aquest tipus de programes com aquelles que ho han fet per iniciativa pròpia).

Sota aquesta perspectiva, hi ha diversos elements que els programes artístics als centres educatius poden incorporar per assegurar que el pont per seguir amb la pràctica artística és possible i potenciar-lo:

1. Coordinació i col·laboració de les organitzacions que treballen fora de l'horari lectiu (per exemple, una escola de música o d'arts) en els projectes dins l'escola.
2. Personalització de l'acompanyament i contacte amb els participants i les famílies, comptant amb l'ajuda de personal especialitzat en el camp de l'educació social o la mediació comunitària.
3. Contacte i col·laboració habituals dels grups de participants amb altres grups que practiquin les arts fora de l'horari lectiu.
4. Familiarització dels participants amb les organitzacions i els espais físics on podrien seguir practicant les arts.
5. Comunicació i orientació continuades als participants sobre les possibilitats de continuar la pràctica artística fora de l'escola.

En definitiva, es tracta de trencar l'escletxa simbòlica que hi ha en l'accés als espais educatius fora de l'escola, substituint la pregunta "t'hi apuntes?" per la de "continues?".

En aquest nou escenari, no és tan útil pensar en itineraris des d'una lògica lineal i previsible, sinó en la idea de ponts, camins i eines per decidir i traçar un recorregut propi. En altres paraules, substituïm una concepció vertical (*arribar a dalt*, només a l'abast de determinats grups socials) per una de més multidimensional (*poder arribar arreu*, per a tothom).



© Mireia Asensio, ArtTec20 - Fabra i Coats

Substituïm una concepció vertical (arribar a dalt, només a l'abast de determinats grups socials) per una de més multidimensional (poder arribar arreu, per a tothom).

C) Més enllà de l'escola i l'institut

L'etapa d'escolaritat obligatòria permet garantir l'accés universal a la pràctica artística només fins als 16 anys. Tot i així, el treball en aquestes primeres etapes pot esdevenir una primera escletxa a partir de la qual treballar i dirigir-se a totes les edats. La connexió d'escoles i instituts amb altres agents per oferir nous contextos educatius més enllà de l'horari lectiu també pot i ha d'implicar les famílies i els cercles propers de l'alumnat, ja sigui de manera indirecta o bé directament en activitats intergeneracionals.

Cal posar especial èmfasi en l'equitat i la capacitat d'arribar a tots els sectors socials.

Quan treballem fora de les etapes obligatòries cal posar especial èmfasi en l'equitat i la capacitat d'arribar a tots els sectors socials, vetllant per fer possible la mobilitat i la cohesió entre persones provinents de sectors socioculturals diversos i per aconseguir la participació de totes les persones a qui ens volem adreçar.

És important destacar, així mateix, que són els mateixos agents educatius i culturals, actuant en xarxa, qui han de poder proveir oportunitats educatives per a persones de totes les edats.

En aquesta actuació en xarxa, cada agent ha de poder assumir rols que li siguin nous (treballant amb altres grups i amb formats diferents) i, per tant, també les escoles i instituts poden actuar com a organitzacions que no tan sols es dirigeixen al seu alumnat. No només activitats concretes poden ser intergeneracionals, sinó que també els nous espais educatius que es generin ho poden ser en general.

Normalment, la idea de fer arribar oportunitats educatives a persones més enllà de les edats d'etapes escolars obligatòries té una doble vessant. D'una banda, es tracta d'experiències de formació i aprenentatge, de desenvolupament personal de competències, saber i habilitats. De l'altra, però, **aquestes oportunitats construeixen també nous vincles socials i són una eina per a la integració i la construcció de comunitat.**

Són els mateixos agents educatius i culturals, actuant en xarxa, qui han de poder proveir oportunitats educatives per a persones de totes les edats.



2.2

ELS PROFESSIONALS

Per tal de realitzar programes d'Educació 360 centrats en la pràctica artística i que assegurin els principis enumerats anteriorment, calen noves tasques, rols i competències a desenvolupar en el camp professional, a partir d'equips interdisciplinaris. Les experiències són moltes i diverses i el camp per explorar és també encara bast. De nou, no té sentit establir una fórmula vàlida per a tots els casos, però sí que val la pena situar alguns elements indispensables des del punt de vista dels professionals per fer possibles els projectes anteriorment definits.



A) Reconèixer tots els àmbits professionals

Com s'apuntava, aquests nous rols professionals i competències a desenvolupar han de conformar equips interdisciplinaris. Si bé sovint es pensa en un binomi de col·laboració entre artista i educador, cal complementar el tàndem amb un tercer element de treball comunitari (amb diversos perfils i denominacions). Hi ha tot un ventall de professionals, des del camp de la mediació i la dinamització comunitàries fins a l'educació social, que són necessaris en bona part d'aquests projectes.

Tots aquests professionals implicats s'han de reconèixer mútuament com a responsables d'un objectiu compartit per al qual assumeixen tasques diverses i complementàries.

B) Preparar-se per al treball en equip

La formació inicial de mestres, artistes, educadors i diversos professionals implicats ha de preparar-los per treballar en equips interdisciplinaris i en projectes de concreció diversa. No es tracta de dissenyar i planificar nous perfils professionals concrets i preestablerts sinó, en canvi, de poder comptar amb professionals flexibles, oberts a nous coneixements i a la col·laboració amb persones amb experteses en altres camps.

- D'una banda, calen mestres amb capacitats artístiques pràctiques, que puguin contribuir als projectes esmentats, que sàpiguen orientar els continguts artístics de les assignatures

Hem de poder comptar amb professionals flexibles, oberts a nous coneixements i a la col·laboració amb persones amb experteses en altres camps.



La formació inicial dels professionals, la pràctica reflexiva conjunta, els espais formatius compartits i el reconeixement de les experiències acumulades són elements clau per facilitar la configuració d'equips interdisciplinaris.



© Borja Lozano — Ateneu Popular 9barris

especialitzades cap a un enfocament basat en la pràctica i que siguin capaços també de trobar i desenvolupar els vincles de tots els coneixements i aprenentatges amb la pràctica de les arts.

- De l'altra, calen també artistes amb capacitats pedagògiques i que, més enllà de la seva especialització en la docència, la interpretació o altres perfils professionals, entenguin que forma part de la seva responsabilitat utilitzar l'expertesa artística per, també, fer arribar les arts a tothom.
- Així mateix, els professionals del treball comunitari han de sentir-se còmplices de l'objectiu compartit de fer arribar la pràctica artística a tothom i considerar aquest com un dels seus àmbits de treball possibles.

El reconeixement de sabers i experiències a vegades informals o, en qualsevol cas, que van més enllà de la formació inicial de cada una de les professions és una eina important en aquest

sentit. Molts professionals han acumulat aquests coneixements a base del mateix treball en projectes diversos que els han fet necessaris. Per abordar projectes artístics amb mirada d'Educació 360 cal deixar de treballar i pensar la feina des d'una lògica gremial, i canviar actituds, imaginaris, paradigmes, etc. per tal de comptar amb professionals del treball en equip. En aquest sentit, és important que els diversos professionals no només treballin junts, sinó que disposin d'espais en què es formin junts mútuament.

Per tant, la formació inicial dels professionals, la pràctica reflexiva conjunta, els espais formatius compartits i el reconeixement de les experiències acumulades són elements clau per facilitar la configuració d'equips interdisciplinaris.

C) Trobar la fórmula de col·laboració adequada entre professionals

La fórmula d'aquesta col·laboració és diferent en cada projecte. En un model determinat de programes, són els mestres els principals responsables de la intervenció sobre l'alumnat a partir d'una formació específica prèvia a càrrec d'artistes externs a l'escola. Aquesta formació pot ser exclusivament dirigida a aquella activitat (com ara la preparació d'un repertori concret) o bé habilitadora de capacitats més generals. En altres casos, el professorat té un rol d'amfitrió, convidant artistes o professionals externs que són els encarregats de treballar amb el seu alumnat. Aquest rol pot ser més actiu durant el procés participant juntament amb els professionals externs i artistes, o bé no formar part de l'activitat. També existeixen models amb una col·laboració especialment intensiva mestre-artista, aportant molt valor afegit a partir d'una gran dedicació a la planificació, formació i avaluació conjuntes.

Cada context pot requerir un model de col·laboració diferent, tenint en compte l'objectiu i els condicionants organitzatius, la sostenibilitat del projecte i la seva capacitat de créixer o ser replicat.

De la mateixa manera, l'encaix de les diverses figures de l'àmbit del treball comunitari pot tenir intensitats i formulacions diferents. En alguns casos, aquest professional està implicat en el procés artístic o creatiu d'una manera directa. En d'altres, el seu encàrrec principal és el d'assegurar el pont entre els espais lectius i no lectius. Les figures d'aquesta col·laboració a dues o tres bandes sovint també es desdibuixen en perfils més mixtos.

Cada context pot requerir un model de col·laboració diferent, sempre tenint en compte l'objectiu i els condicionants organitzatius, però també la sostenibilitat del projecte i la seva capacitat de créixer o ser replicat. Una col·laboració molt intensa entre professionals (i, per tant, amb molta dedicació de recursos) pot no ser sostenible, o fer que aquell projecte tingui caràcter d'excepcionalitat, però pot tenir sentit en un moment o entorn concret: per iniciar un projecte nou, per encarar un repte molt específic, per desenvolupar un procés de recerca, etc.



D) Facilitar organitzativament la col·laboració

A més de la perspectiva de la formació inicial i del perfil de cada professional, hi ha algunes qüestions de tipus organitzatiu i administratiu que cal abordar.

D'entrada, cal fer possible i facilitar que perfils educatius que no siguin mestres puguin entrar més fàcilment a l'escola. Els primers projectes que, de manera sistemàtica i generalitzada, han fet entrar artistes a les escoles han anat obrint camí trobant fórmules diverses per fer aquest encaix. En el moment actual, són necessàries fórmules més generalitzables i no basades en situacions d'excepcionalitat (projectes d'innovació, proves pilot, etc.).

La necessària estabilitat dels equips es troba vinculada directament a les condicions laborals dels professionals implicats, així com a l'estabilitat econòmica del projecte.

A més, per comptar amb equips vertaderament interdisciplinaris, amb rigor professional i reconeixement mutu per les tasques diverses i complementàries de cadascú, cal també que aquests equips puguin ser estables.

Cal fer possible que perfils educatius que no siguin mestres puguin entrar més fàcilment a l'escola.

La necessària estabilitat dels equips es troba vinculada directament a les condicions laborals dels professionals implicats, així com a l'estabilitat econòmica del projecte. Aquells casos en què la incorporació d'una figura concreta (per exemple, un educador social) es basa en un finançament extern puntual (sovint no previsible a mig termini), no permeten aprofitar al màxim possible el potencial d'aquest professional.



2.3

L'ALIANÇA ENTRE SECTORS

La visió de l'Educació 360 incorpora imprescindiblement l'aliança entre agents de naturalesa diversa. En el cas de les arts, la col·laboració entre institucions culturals i educatives ocupa un paper central. Tot i que la majoria d'institucions culturals, com les educatives, no han nascut amb aquesta mirada incorporada, són cada vegada més les organitzacions que compten amb una llarga trajectòria o que inicien processos per transformar la seva manera de treballar.

Cal que totes les institucions culturals i artístiques se sentin responsables d'un objectiu que és alhora educatiu i cultural, i essencialment democràtic: fer arribar la pràctica de les arts a tota la població.



A) Transformació

Les institucions culturals i artístiques tenen un valor i un paper intrínsecament educatiu en tant que responsables del desenvolupament de les persones i de la seva participació en la comunitat. Tanmateix, sovint la vessant educativa d'aquestes institucions no ha estat preferent ni central en la seva missió, sinó complementària i principalment enfocada a l'anomenada *ampliació de públics*.

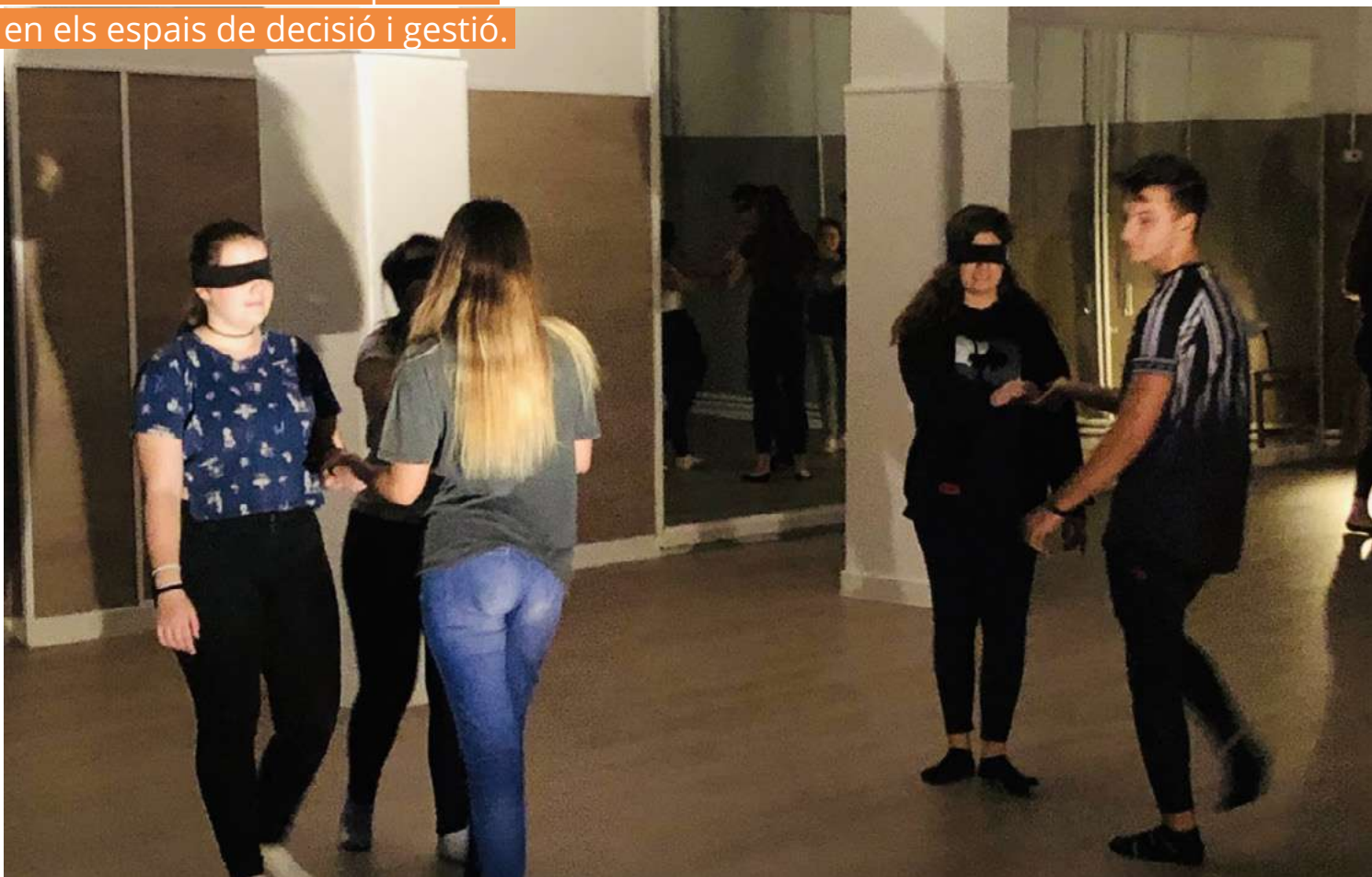
En paral·lel, també s'ha pogut observar un fenomen de *policy attachment* pel qual organitzacions culturals públiques i privades han desenvolupat polítiques d'altres àmbits (socials, educatives, etc.) per legitimar-se i assegurar la seva supervivència i el seu finançament en temps de crisi i reducció de la despesa pública.

Cal que totes les institucions culturals i artístiques se sentin responsables d'un objectiu que és alhora educatiu i cultural, i essencialment democràtic: fer arribar la pràctica de les arts a tota la població. Aquesta ha de ser una part indestriable de la seva missió.

Aquest és un objectiu compartit i, per tant, necessàriament s'abordarà amb treball coordinat i cooperatiu entre diverses organitzacions i, especialment, amb aliança amb el sector educatiu.

Les cultures organitzatives de partida són molt diverses, tant al sector educatiu com al cultural, i els processos de canvi són lents i mai lliures de resistències. Per això, les aliances no es donen de manera regular, lineal i previsible, sinó que són asimètriques, irregulars i complexes.

El dret a participar en la vida cultural inclou implicar-se en la construcció de polítiques culturals. Per això, la comunitat ha de ser present en els espais de decisió i gestió.



B) Horitzontalitat i participació

La lògica 360 implica una gestió més horitzontal i una presa de decisions més compartida. Això es dona tant a nivell intern de cada una de les organitzacions com compartit a nivell de xarxa. En les relacions entre agents, cal trencar la dicotomia escolar versus comunitari, assumir la corresponsabilitat en la formació de les persones i avançar en la coproducció de polítiques públiques.

A més, però, les organitzacions han d'incorporar canvis interns sobre la manera com es gestionen i com es prenen les decisions. No és possible avançar en una relació més horitzontal en una aliança mentre es manté una centralització absoluta de les decisions internament. Tant un procés com l'altre es troben amb resistències institucionals, corporatives i personals que es poden començar a vèncer a partir de la formació (com s'ha apuntat abans) i també de la transparència i la participació.

Forma part del dret a participar en la vida cultural la participació en la construcció de polítiques culturals. Per això, la comunitat ha de ser present en els espais de decisió i gestió. No obstant això, l'Administració ha d'assumir el seu rol, formant en la participació i liderant les polítiques.

C) El cas de les escoles de música i arts

Pel que fa a l'aliança entre els mons educatiu i culturals, les escoles municipals de música i d'arts són una peça central sobre la qual pivotar. Més enllà de la seva adscripció administrativa a àrees d'educació o de cultura, és important que aquests centres entenguin la seva doble condició d'agent educatiu i cultural. Moltes d'aquestes escoles tenen o poden tenir relacions estretes tant amb escoles de primària i instituts, com amb centres culturals i artístics de les seves ciutats i barris, així com amb organitzacions i associacions de tipus divers (veïnals, culturals, festives, solidàries, etc.). Això no significa que siguin les responsables últimes d'aquest objectiu, però sí que poden ser el punt d'unió de molts agents que no tenen una relació estreta entre ells.

Així mateix, les escoles municipals de música i d'arts tenen la clau per assegurar la continuïtat en la pràctica artística fora de l'horari lectiu d'aquells infants que l'hagin iniciada en projectes dins les escoles o instituts, fins i tot després que acabin aquestes etapes. Com s'ha explicat anteriorment, és important garantir aquest pont per assegurar realment la igualtat d'oportunitats i per garantir aquestes oportunitats al llarg de la vida.

Les escoles municipals de música i d'arts tenen la clau per assegurar la continuïtat en la pràctica artística.



LES POLÍTIQUES PÚBLIQUES

- 3.1 - DE L'EXPERIÈNCIA PILOT A LA UNIVERSALITZACIÓ
- 3.2 - ALIANÇA PER A LES ARTS EN L'EDUCACIÓ

Per tal d'aconseguir un marc polític comú que reculli i impulsi la idea de garantir el dret de tothom a la pràctica de les arts com a part fonamental de la seva educació, cal que tots els agents implicats intervinguin conscientment i sistemàtica per convèncer el nivell polític d'aquesta necessitat. La majoria de les iniciatives ja existents són ben rebudes i fins i tot impulsades per governs sovint locals, però cal estendre el criteri sobre aquesta idea i fer sentir la necessitat de planificar i universalitzar.

Manca un marc d'acció pública generalitzada que aconseguixi que tothom passi per l'experiència estètica i la pràctica artística.



3.1

DE L'EXPERIÈNCIA PILOT A LA UNIVERSALITZACIÓ

Són nombrosos i diversos els programes, projectes i iniciatives que es realitzen amb línies semblants a les descrites fins ara en aquest document. Tanmateix, manca un marc d'acció pública generalitzada que aconseguixi que tothom passi per l'experiència estètica i la pràctica artística no necessàriament professionalitzadora però que no renunciï a la qualitat. Davant l'emergència i efervescència de projectes d'aquest format, cal una intervenció pública que en garanteixi la universalitat respectant la llibertat de formats.

Convé superar l'etapa d'experiències pilot, aïllades i puntuals, que depenen de les circumstàncies del moment i el centre o municipi en concret. Aquesta mirada a nivell nacional s'ha de basar en la revisió i estudi de les experiències acumulades, amb una avaluació que en permeti l'escalabilitat, en demostrï el valor educatiu i n'identifiqui les condicions necessàries. És a partir d'aquesta revisió que ha de ser possible situar una idea i un model prou obert per permetre un abordatge a nivell local.

Cal la revisió i estudi de les experiències acumulades, amb una avaluació que en permeti l'escalabilitat, en demostrï el valor educatiu i n'identifiqui les condicions necessàries.

Una política pública decidida també suposa una revisió de tots els recursos públics destinats a la cultura i l'educació artística (sigui a través d'organismes públics o en forma de subvenció als privats), per assegurar que tenen una responsabilitat social sobre l'extensió de la pràctica artística (més enllà d'ampliar l'abast dels públics). Els projectes que es posin en marxa, a més de tenir aquesta missió com a base, han de poder definir objectius concrets i assumibles dels quals es pugui avaluar l'assoliment i l'impacte



a mig termini. Es tracta, per tant, no només d'invertir nous recursos sinó també de revisar els que ja s'inverteixen: responsabilitat educativa, garantia de drets i rendiment de comptes.

Això fa necessari també pensar si tots els models fins ara explorats són realment sostenibles. Com s'ha esmentat prèviament, alguns projectes s'han basat en l'excepcionalitat i són difícilment generalitzables. Com també s'ha recollit, però, la intensitat i fórmula dels diversos projectes s'ha de basar en les necessitats i característiques del context, amb una intervenció asimètrica.

Diverses fórmules de col·laboració entre administracions locals i autonòmiques podrien fer possible la concreció d'aquest marc de polítiques públiques. En qualsevol cas, i sigui

Es tracta, per tant, no només d'invertir nous recursos sinó també de revisar els que ja s'inverteixen: responsabilitat educativa, garantia de drets i rendiment de comptes.

quina sigui aquesta fórmula, el desenvolupament de polítiques públiques per assegurar el dret a la pràctica artística requereix un treball transversal vertical (entre diversos nivells de govern) i horitzontal (entre sectors de l'administració). Les administracions públiques d'educació i de cultura presenten una asimetria notable en el grau d'ordenació i desenvolupament de marcs establerts. El treball entre equips d'educació i cultura ha estat sovint un terreny inexplorat i implica una construcció de llenguatges i dinàmiques comunes. Així mateix, el procés que condueix a l'establiment d'aquest marc polític haurà de ser permeable i participat pels agents que ja estan treballant en aquest camp i que hi han acumulat experiència i expertesa.



3.2

ALIANÇA PER A LES ARTS EN L'EDUCACIÓ

No podem menystenir el fet que l'aliança entre agents educatius i culturals en la lògica d'Educació 360 aporta més capacitat per entrar a l'agenda política, fer-ho de manera transversal i aconseguir el mandat polític necessari. Per fer-ho, cal comptar amb els tècnics de les àrees corresponents, els polítics electes i les parts interessades, així com aquells membres experts del sector, prescriptors que tenen ascendència i capacitat de generar opinió pública. El pas previ perquè tota aquesta comunitat (professionals, famílies, alumnes, responsables polítics,

L'aliança entre agents educatius i culturals en la lògica d'Educació 360 aporta més capacitat per entrar a l'agenda política.

La comunicació dels projectes existents i els seus èxits és indispensable per poder augmentar l'interès per polítiques en aquest sentit i estendre la necessitat d'un marc comú.



tècnics de l'administració, etc.) es posin en marxa és aconseguir un marc de competències compartides i un llenguatge comú que integri les expectatives de totes les parts i venci les resistències que apareguin en aquest procés. En molts municipis, ja es dona una aliança estreta entre escoles, agents culturals i educatius i el mateix ajuntament.

La comunicació dels projectes existents i els seus èxits és indispensable per poder augmentar l'interès per polítiques en aquest sentit i estendre la necessitat d'un marc comú. Sobretot, és important que es faci una difusió de l'impacte demostrat de projectes amb més trajectòria. Un impacte que ha de ser recollit i analitzat de

manera que permeti identificar elements de millora i d'aprenentatge.

En general, tota la literatura científica que recull els impactes positius de les arts sobre les persones i els grups han de jugar a favor per tal que tinguin més presència a l'escola, com també en tots els espais educatius. Així mateix, seran útils i necessàries les plataformes de dimensió internacional que treballen per recollir estudis d'impacte i per fer intervenció sobre l'esfera pública per l'educació i les arts. En són exemples les ja esmentades, Cultural Learning Alliance i Arts Education Partnership, així com la plataforma Musical Futures⁷.



© Erika Prüfert — Mostra de dansa dels Planers de Figueres

7.- Musical Futures és una organització sense afany de lucre del Regne Unit. Aquesta entitat proveeix suport i recursos per a docents, així com formació, consultoria i enllaç amb escoles i organitzacions d'arreu d'Europa i altres països del món.

RESUM I PROPOSTES

Les arts són un element central i una part irrenunciable de l'educació de les persones.

- Les arts poden ser potenciadores de la **transformació educativa**, per com esdevenen vies diverses d'entrada al coneixement i de connexió entre sabers diferents.
- Les arts en l'educació tenen **impacte individual i col·lectiu**, que es pot observar directament en els resultats estrictament escolars, però que va molt més enllà, condiona la vida en societat de les persones i beneficia especialment les persones d'entorns més desfavorits.
- L'accés a la pràctica artística i el desenvolupament de les destreses necessàries per fer-ho són una condició indispensable per a la **garantia dels drets culturals**. Per participar-hi i contribuir-hi, cal tenir unes capacitats culturals que permetin actuar de manera responsable, efectiva i empoderada amb relació a les oportunitats i els estímuls que es reben, amb coneixement, consciència i habilitats.



Tanmateix, hi ha desigualtat en l'accés a la pràctica artística en l'educació.

- La segregació escolar i la distribució desigual d'oportunitats dins el sistema educatiu en etapes obligatòries fa que no tothom tingui el mateix accés a les activitats artístiques i, per tant, **allunya determinats sectors socials de la garantia del dret a la participació cultural**. El no accés a la pràctica artística és un **factor d'exclusió**.
- Les oportunitats de desenvolupar una pràctica artística habitual es troben la majoria de vegades **fora de l'àmbit escolar**. Aquest fet suposa una barrera per a aquelles persones que no tenen mitjans econòmics per accedir-hi, però sobretot fa necessari que les famílies coneguin, decideixin i apostin per aquestes experiències educatives, la qual cosa **accentua l'esclatxa entre el capital cultural dels diversos sectors socials i la perpetua**.



Davant aquesta situació, proposem l'Educació 360 com a resposta.

- L'objectiu és garantir la **igualtat d'oportunitats** en l'**accés i aprofitament** d'experiències educatives de pràctica artística *dins i fora* de l'escola, la qual cosa es concreta en:
 - Assegurar que hi ha experiència artística pràctica en les etapes obligatòries.
 - Assegurar les oportunitats per a tots infants per poder accedir a una formació i pràctica artística habitual en espais i temps *fora* de l'escola.
- Per aconseguir-ho, proposem connectar els espais i temps *dins i fora* de l'escola i que agents que intervenen habitualment *fora* de l'escola col·laborin amb els centres escolars i hi puguin entrar, no només per **fer arribar experiències artístiques al conjunt dels infants**, sinó també per tal d'**obrir les portes perquè els infants acudeixin a espais educatius fora de l'horari lectiu** i arribar a les seves famílies i al seu entorn.



PRINCIPIS DELS PROGRAMES ARTÍSTICS

01

Experiència
artística pràctica



02

Pràctica habitual
i prolongada



03

Activitat
en grup



04

Rigor
artístic



05

Obertura de
llenguatges



06

Vinculació amb
l'entorn



07

Incardinació amb
el centre educatiu



08

Connexió entre
sabers i llenguatges



09

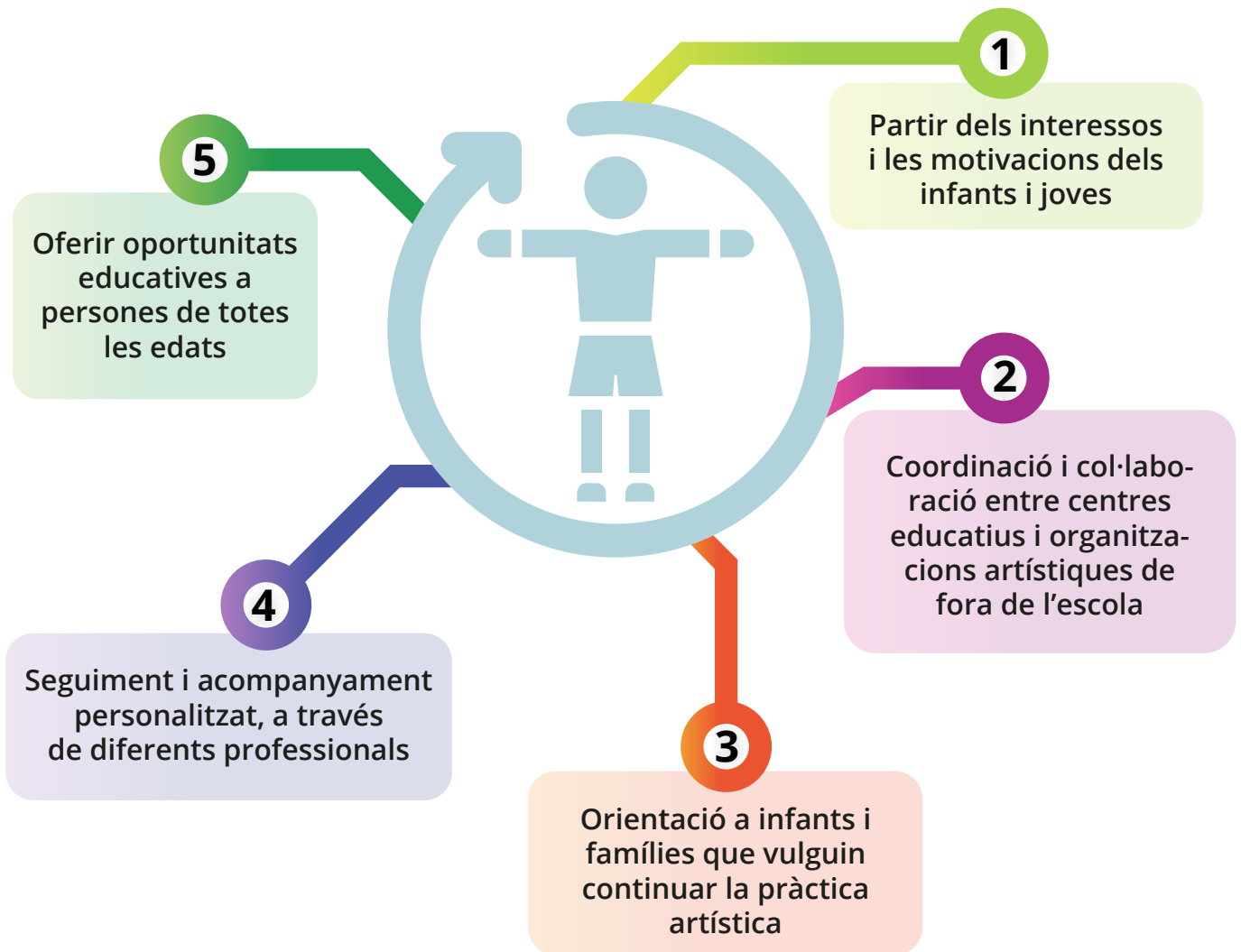
Inclusió de totes
les diversitats



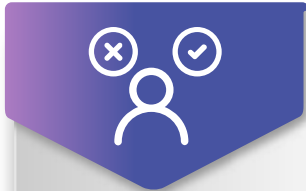
A MÉS

Els programes han de tenir permeabilitat i mal·leabilitat per concretar aquests principis en cada situació i entorn.

TRAÇAR EL PROPI RECORREGUT



ELS PROFESSIONALS



Reconèixer els perfils diversos que es donen en tres grans àmbits professionals:

- la cultura o les arts
- l'educació
- el treball social o comunitari



Preparar-se per al **treball en equip**, amb professionals flexibles oberts a la col·laboració amb experts en altres camps, a través de:

- la formació inicial
- la pràctica reflexiva conjunta i els espais formatius compartits
- el reconeixement d'experiències acumulades



Trobar la **fórmula adequada**, tenint en compte:

- els objectius específics del projecte
- els condicionants organitzatius
- la sostenibilitat del projecte
- la replicabilitat del projecte

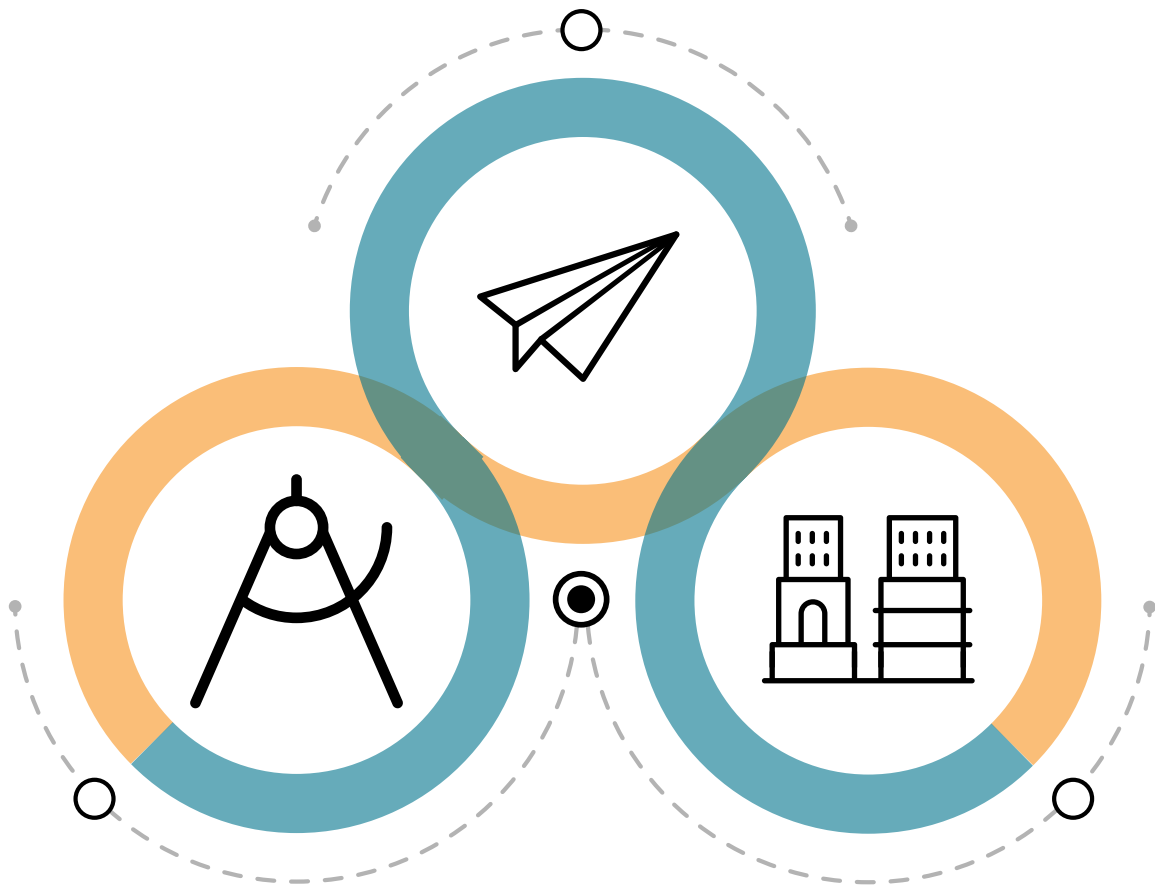


Facilitar organitzativament la **col·laboració**:

- fent possible l'entrada d'altres professionals a l'escola
- garantint l'estabilitat dels equips (a través de l'estabilitat econòmica del projecte i les condicions laborals dels professionals).

L'ALIANÇA ENTRE SECTORS

Totes les institucions culturals i artístiques s'han de sentir **responsables d'un objectiu educatiu, cultural i democràtic**: fer arribar la pràctica de les arts a tota la població. Aquesta ha de ser part de la seva missió.



Les **escoles municipals de música i d'arts** són una peça central sobre la qual l'aliança entre els sectors educatiu i cultural pot pivotar.

La comunitat ha de ser present en els espais de decisió i gestió. L'aliança implica **horitzontalitat i participació** també dins les organitzacions. La participació en la construcció de polítiques culturals forma part del dret a participar en la vida cultural.

LES POLÍTIQUES PÚBLIQUES

Cal desenvolupar un **marc d'acció pública** generalitzada que aconseguixi que tothom passi per l'experiència estètica i la pràctica artística no necessàriament professionalitzada però que no renunciï a la qualitat.

Aquesta mirada a nivell nacional s'ha de basar en la **revisió i l'estudi de les experiències acumulades, amb una avaluació que en permeti l'escalabilitat**, en demostrï el valor educatiu i n'identifiqui les condicions

És necessari **revisar els recursos que ja s'inverteixen** (tant a través de l'acció pública com de la subvenció de l'acció privada), sota els principis de responsabilitat educativa, garantia de drets i rendiment de comptes.

El desenvolupament de polítiques públiques per assegurar el dret a la pràctica artística requereix un **treball transversal vertical** (entre diversos nivells de govern) i **horitzontal** (entre sectors de l'administració).

L'aliança entre agents educatius i culturals sota una lògica d'Educació 360 és també una eina per intervenir en l'agenda política, aprofitant la comunicació dels projectes existents i exitosos, la literatura científica sobre els seus impactes i les plataformes internacionals de defensa del dret a l'educació artística.



5

CASOS I EXPERIÈNCIES DESTACABLES

A Catalunya podem trobar exemples ben diversos de projectes, pràctiques i actuacions que incorporen la pràctica artística dins els centres educatius, amb una mirada d'Educació 360 que connecta espais i temps lectius i no lectius. A continuació s'exposa una sèrie de casos, a tall d'exemple i sense afany d'exhaustivitat. Les categories en què s'agrupen no són una proposta de classificació, ni són elements excloents entre si, però resulten útils en aquest cas per recollir una mostra representativa de la diversitat d'iniciatives i fórmules possibles.



A) Les escoles i centres artístics

Des de fa anys, les escoles municipals de música al nostre país realitzen programes dins l'horari lectiu en escoles de primària i secundària, en la línia del que proposa aquest document.

L'**Escola Municipal de Música – Centre de les Arts (EMMCA) de l'Hospitalet de Llobregat** n'és pionera. Va néixer el 2005 i des del principi ha desenvolupat programes en escoles de primària. Actualment ho fa a través de la dansa, la música (amb diverses formacions instrumentals) i el teatre en 11 escoles de primària, en el marc del programa municipal **Fem Tàndem L'H** d'aliança entre escoles i institucions científiques i culturals. Cal destacar especialment la connexió entre espais i temps lectius i no lectius: ambdós tipus de programes són paral·lels i amb uns mateixos criteris artístics i pedagògics, i es realitza un intens treball per promoure i facilitar que l'alumnat pugui seguir practicant les arts fora de l'horari lectiu.

L'**Escola Municipal de Música de Mataró (EMMMataró)** des de la seva creació l'any 2009 desenvolupa diversos projectes escolars, com **Escoles Orquestrals** (pràctica instrumental durant l'horari lectiu a quatre escoles de primària) i **Musicacció** (projecte de curta durada en escoles i instituts). L'EMMM destaca per una alta proporció d'alumnat adult i, també amb mirada d'Educació 360, ofereix el cos gòspel i l'orquestra d'ukeleles per a gent gran.

A la mateixa ciutat i en una línia similar, l'**Aula de teatre de Mataró** (també municipal) desenvolupa des de fa anys projectes de Teatre i Dansa en horari lectiu a les escoles i instituts i tallers amb col·lectius de la ciutat. Altres escoles municipals nascudes més recentment han desenvolupat models propis per treballar dins d'escoles o instituts.

L'**Escola d'Arts en Viu del Prat de Llobregat**, en el marc del programa **IntersECCions** d'enllaç entre pràctiques educatives, culturals i comunitàries, desenvolupa programes de dansa, teatre i de música (amb diversos estils) dins escoles de primària i secundària.

L'**Escola de Música i Arts del Lluçanès (EMAL)** és un centre públic de titularitat del consorci d'aquesta subcomarca i que atén gairebé tot els seus municipis. Per tal de respondre a les necessitats de tota la població en matèria d'educació i expressió artística amb respostes creatives i eficaces, desplega una oferta variada amb cursos de llarga durada i tallers trimestrals, actuacions amb formats diversos i propostes per a totes les edats. El seu enfocament es basa en l'experiència artística en grup, el desenvolupament de les capacitats expressives de tothom i la cohesió social. Si bé els casos anteriors són d'escoles d'arts que ja han nascut amb aquests projectes i aquesta mirada 360 com a part de la seva naturalesa, d'altres l'han incorporada posteriorment.

L'**Escola Municipal de Música de Tarragona** va néixer el 1994, i des del 2006 realitza projectes a les llars d'infants municipals (**Picantarols**) i a les escoles d'educació especial (**Mirasona**).

Així mateix, algunes escoles d'iniciativa privada però amb vocació de servei públic han desenvolupat projectes semblants, com l'**Escola de Música Contrapunt**. Aquest centre, sota la fórmula d'associació de pares, mares i alumnes, té presència en vuit municipis del Baix Penedès i des del 2011 ha posat en marxa el programa de pràctica instrumental **Un infant, un instrument** a diverses escoles de primària.

Si bé habitualment els projectes conjunts de serveis d'educació artística i centres educatius parteix, o bé des de les àrees d'educació dels municipis o bé de la col·laboració entre aquesta i la de cultura, alguns exemples mostren col·laboracions més àmplies. N'és un exemple el projecte de [Circ Social](#) de l'[Ateneu Popular 9Barris](#), equipament de gestió comunitària situat a Barcelona. Entre la diversitat d'accions que realitza, destaca un projecte d'entrada a l'Institut Escola Trinitat Nova, que compta amb el finançament i la supervisió de l'Agència de Salut Pública com a actuació contra el sedentarisme. L'Ateneu desenvolupa també una proposta de circ en el currículum escolar dins el **programa Enginy** (anteriorment Programa Èxit 2) del Consorci d'Educació de Barcelona. En aquest cas, com en els anteriors, hi ha una connexió directa entre la proposta artística dins l'horari lectiu i la possibilitat de seguir practicant les arts fora de l'horari lectiu. Alhora, desenvolupen una formació de formadors de circ social d'àmbit europeu adreçada a professorat, educadors i artistes de circ.

B) Les organitzacions, institucions i associacions

En altres casos, els programes artístics parteixen d'altres tipus d'organismes o institucions. És el cas de [Planters](#), de la **Fundació ConArte Internacional**, que es basa en la presència regular d'artistes de la dansa, la música i el teatre en escoles, que treballen de manera coordinada amb els professors especialistes a través d'un equip mixt que coordina i prepara les sessions setmanals. Planters té presència a Salt, Figueres, Girona, l'Escala i Sant Feliu de Guíxols.

Amb els projectes [4 cordes](#) i [Ven\(t\)s a banda](#), iniciativa de la cooperativa [Musicop](#), alumnes d'escoles de Cabriels, Tarragona,

Barcelona, Argentona, Alpens i Santa Maria de Palautordera toquen instruments de corda o vent a l'aula. La metodologia es basa en l'educació emocional per a la transformació social i busca implicar famílies, barris i organitzacions. Aquest projecte va néixer a l'**EMMM (Mataró)** i és l'origen de l'actual programa d'**Escoles Orquestrals**; actualment, el projecte tant es desenvolupa en connexió amb una escola municipal de música en alguns municipis (sovint també gestionada per **Musicop**) com de manera autònoma en d'altres.

És particular el cas de l'[Associació Riborquestra](#) (Sant Pere, Santa Caterina i la Ribera, Barcelona), que va ser creada l'any 2012 per un grup de famílies i professorat que va decidir seguir endavant amb el projecte iniciat per la **Fundació Ribermúsica** i que, aquell mateix any, s'havia hagut d'aturar a causa de la seva insostenibilitat econòmica. La gestió compartida entre famílies i professionals, actuant en xarxa, ha aconseguit fer viable el projecte, una formació comunitària i intergeneracional amb més de 100 persones entre 5 i 80 anys entre instrumentistes i el cor. La pràctica artística en grup genera espais d'interacció i convivència entre persones amb diversos bagatges. L'**Associació Riborquestra** realitza també tallers escolars, dins l'horari lectiu.

Tant les institucions públiques com organitzacions privades desenvolupen projectes de pràctica artística en l'horari lectiu que, tanmateix, sovint no tenen una connexió directa amb espais de formació i pràctica fora de l'horari lectiu. Ens referim a iniciatives com l'[Associació Sudansa](#), que des del 2007 treballa per desenvolupar pràctiques coreogràfiques en centres d'educació infantil, primària i secundària al Bages, el Maresme, Osona i el Barcelonès. També, des del sector públic, cal

destacar [Tot Dansa](#) (**Institut Municipal d'Educació de Barcelona, Mercat de les Flors i Institut del Teatre**) i el seu anàleg **Tots Dansen** a altres ciutats del país, programes que realitzen processos de creació coreogràfica amb alumnat d'ESO i batxillerat amb treball de continguts transversals, i el programa [EN RESIDÈNCIA](#) (**Institut de Cultura de Barcelona i Consorci d'Educació de Barcelona**, amb idea original de l'**Associació A Bao A Qu**), que introdueix la creació contemporània en diversos llenguatges a instituts públics a través de la figura d'un creador que desenvolupa un procés creatiu amb l'alumnat, al llarg de tot el curs i dins l'horari lectiu.

C) El desenvolupament del territori

També podem trobar casos en què la iniciativa ha sorgit des d'un enfocament de territori, de municipi o barri.

[EducArts Zona Nord](#) és una iniciativa de Pla de Barris de Barcelona (als barris de Ciutat Meridiana, Torre Baró i Vallbona), que utilitza les arts escèniques per millorar l'estat emocional i la capacitat de gestió de conflictes dels infants, així com les seves competències comunicatives, per tal que puguin construir un projecte de vida propi. Concretament, es fan activitats en horari lectiu a diversos centres educatius. Des del 2019, s'ofereixen també tallers artístics fora de l'escola. És destacable la implicació de diversos agents educatius, socials i culturals de la comunitat. EducArts està gestionat per la **Fundació L'ARC Música**, amb una llarga experiència en projectes i programes d'arts escèniques per a la inclusió social a través de **Xamfrà**, centre socioeducatiu i artístic al Raval.

És el cas també de [La Marina Memòria Musical](#), un projecte de creació comunitària dels barris de la Marina (Barcelona) que

agrupa joves de l'**Institut Montjuïc** i gent gran, també en el marc del Pla de barris. L'[Espai Jove La Bàscula](#), on l'alumnat pot seguir assistint a tallers i cursos de música fora de l'horari lectiu, aporta la part artística per a aquest procés de formació, recerca i creació durant un curs.

D) Les aliances amb els centres educatius

El treball conjunt entre centres educatius i altres institucions s'emmarquen a vegades en programes més amplis d'impuls i seguiment d'aquest tipus d'aliances. El programa [Magnet](#) (una iniciativa de la **Fundació Jaume Bofill**, juntament amb la **Generalitat de Catalunya**, la **Diputació de Barcelona**, el **Consorci d'Educació de Barcelona** i la **Universitat Autònoma de Barcelona**) acompanya durant tres anys el desenvolupament d'aliances entre centres amb una composició social desequilibrada respecte el seu territori i institucions referents en un camp específic (ciència, tecnologia, arts, etc.). Aquesta aliança permet desenvolupar un projecte educatiu innovador i de qualitat, referent per al territori i la comunitat educativa.

També el programa [Escoles Tàndem](#), de la **Fundació Catalunya-La Pedrera**, estableix relacions de col·laboració entre un centre educatiu i una institució de referència per tal de singularitzar el centre amb un procés d'innovació. El programa acompanya l'aliança durant tres cursos i busca que pugui ser sostenible a llarg termini.

Aquest tipus d'aliances poden permetre situar la pràctica artística de la música o les arts escèniques dins el centre, com és el cas de l'**Escola Poblenou** (Barcelona) i l'**Escola Catalunya** (Sant Adrià del Besòs), que fan Tàndem amb l'**Escola Superior de Música de Catalunya**, i l'**Escola Bàrkeno** (Barcelona), que fa Tàndem amb el **Mercat de les Flors** i **El Graner**.

Més informació:

- ▶ [Escola Municipal de Música – Centre de les Arts de l’Hospitalet de Llobregat \(EMMCA\)](#)
- ▶ [Escola Municipal de Música de Mataró](#)
- ▶ [Escola d’Arts en Viu del Prat de Llobregat](#)
- ▶ [Escola de Música i Arts del Lluçanès \(EMAL\)](#)
- ▶ [Escola Municipal de Música de Tarragona](#)
- ▶ [Escola de Música Contrapunt](#)
- ▶ [Ateneu Popular 9Barris \(Barcelona\)](#)
- ▶ [Planters \(Fundació ConArte Internacional\)](#)
- ▶ [4cordes i Ven\(t\)s a banda \(Musicop\)](#)
- ▶ [Associació Riborquestra](#)
- ▶ [Associació Sudansa](#)
- ▶ [EducArTS Zona Nord](#)
- ▶ [La Marina Memòria Musical](#)
- ▶ [Espai Jove La Bàscula](#)
- ▶ [Escoles Magnet](#)
- ▶ [Escoles Tàndem](#)
- ▶ [Associació Ensenyants de Música de Catalunya \(AEMCAT\)](#)
- ▶ [Observatori de les Arts Escèniques Aplicades de l’Institut del Teatre](#)
- ▶ [Diputació de Barcelona](#)



EDUCACIÓ 360

EDUCACIÓ A TEMPS COMPLET

FUNDACIÓ
BOFILL

 Diputació
Barcelona

 FMRPC
Federació de moviments
de renovació pedagògica
de Catalunya

ALIANÇA EDUCACIÓ 360
Provença, 324 | Tel. 934 588 700 | 08307 Barcelona

educacio360.cat
info@educacio360.cat
 @educacio360